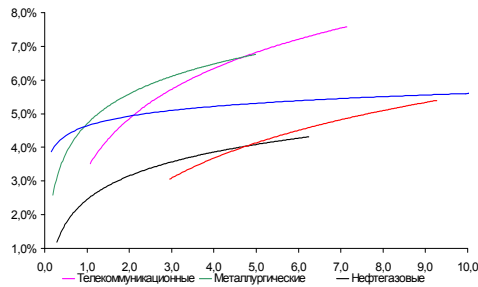
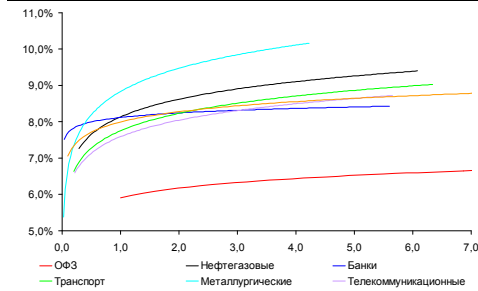


Рынок валютных облигаций



Источник: Bloomberg

Рынок рублевых облигаций (1-ый эшелон)



Источник: Bloomberg

Основные индикаторы долгового рынка

	Закрытие	Изм.	Доход%
Долговой рынок			
10-YR UST, YTM	2,03	0,526 п. ↑	
30-YR UST, YTM	3,17	-0,666 п. ↓	
Russia-30	119,83	-0,12% ↓	3,93
Rus-30 spread	190	0б.п. ↓	
Bra-40	133,37	0,06% ↑	8,01
Tur-30	171,75	0,00% ↓	5,51
Mex-34	131,39	0,73% ↑	4,52
CDS 5 Russia	177,34	-26 п. ↓	
CDS 5 Gazprom	234	66 п. ↑	
CDS 5 Brazil	127	-26 п. ↓	
CDS 5 Turkey	221	0б.п. ↓	
CDS 5 Greece	25 423	0б.п. ↓	
CDS 5 Portugal	1 258	426 п. ↑	
Валютный и денежный рынок			
			YTD%
\$/Руб. ЦБР	29,6666	0,43% ↑	-1,7 ↓
\$/Руб.	29,6042	0,38% ↑	-8,8 ↓
EUR/\$	1,3167	0,34% ↑	1,6 ↑
Ruble Basket	33,8079	0,61% ↑	8,0 ↑
Imp rate			
NDF \$/Rub 6M	5,53%	0,21 ↑	
NDF \$/Rub 12M	5,61%	0,11 ↑	
NDF \$/Rub 3Y	5,79%	0,13 ↑	
FWD €/Rub 3m	39,4110	0,89% ↑	
FWD €/Rub 6m	39,9370	0,95% ↑	
FWD €/Rub 12m	40,9992	0,96% ↑	
3M Libor	0,4736	0,006 п. ↓	
Libor overnight	0,1425	0,146 п. ↑	
MosPrime	5,40	0б.п. ↑	
Прямое репо с ЦБ, млрд	83	63 ↑	
Фондовые индексы			
			YTD%
RTS	1 714	-0,42% ↓	23,5 ↑
DOW	12 960	0,29% ↑	6,1 ↑
S&P500	1 371	0,02% ↑	9,0 ↑
Bovespa	66 385	-0,48% ↓	17,0 ↑
Сырьевые товары			
Brent spot	125,82	-0,01% ↓	17,0 ↑
Gold	1703,52	-0,49% ↓	8,1 ↑

Источник: Bloomberg

Российский рынок

Комментарий по долговому рынку, стр. 3

Валютные облигации

Оптимизм рынка, основанный на макроэкономических данных США и разрешении греческой истории, в первый день рабочей недели сдерживался слабыми статданными Китая. Российский рынок еврооблигаций в целом остается позитивным. Сегодня пройдет заседание ФРС – с приближением сроков истечения программы ребалансировки портфеля ЦБ инвесторы начинают более пристально следить за комментариями, ожидая намеков на новые стимулирующие меры.

Рублевые облигации

Рублевый долговой рынок отыгрывал позитивные тренды внешних рынков конца прошлой недели, показав рост котировок в пределах 20 б.п. Начавшийся прemarketing нового выпуска Вымпелкома вызвал значительный интерес игроков с учетом предлагаемой премии к торгуемой кривой телекомов не менее 50 б.п.

Корпоративные новости, стр. 4

ВымпелКом планирует 15 марта открыть книгу по размещению облигаций серии 04 на 15 млрд руб

НОВОСТИ ВКРАТЦЕ:

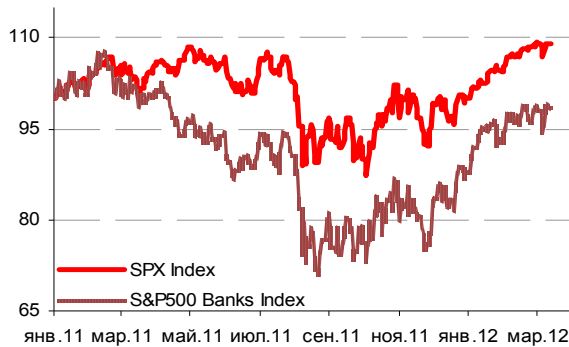
- ООО "Мир мягкой игрушки" намерено разместить облигации на сумму 500 млн руб
- Ставка 6-го купона по облигациям АИЖК серии А15 утверждена в размере 10,5% годовых

ГРАДУСНИК КРИЗИСА

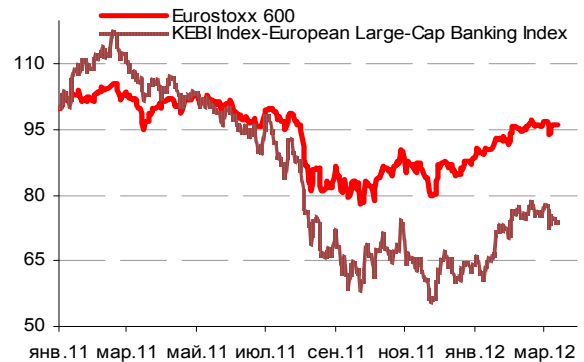
Ключевые кризисные индикаторы

	закрытие, б.п.	Δ		закрытие, б.п.	Δ
3M Libor-OIS 3M	34,36	-0,75 ↓	BofA CDS 5Y	263	-2 ↓
3M Euribor - OIS 3M	53,40	-1,20 ↓	Morgan Stanley CDS 5Y	334	1 ↑
Portugal CDS 5Y	1 258	42 ↑	Citigroup CDS 5Y	220	3 ↑
Italy CDS 5Y	379	7 ↑	Deutsche Bank CDS 5Y	147	0 ↑
Greece CDS 5Y	25 423	0	Societe Generale CDS 5Y	260	2 ↑
Spain CDS 5Y	406	6 ↑	Unicredit CDS 5Y	338	3 ↑

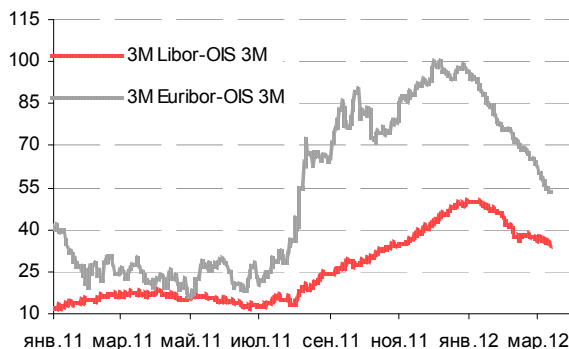
Илл 1: S&P500 vs S&P500 Bank Index



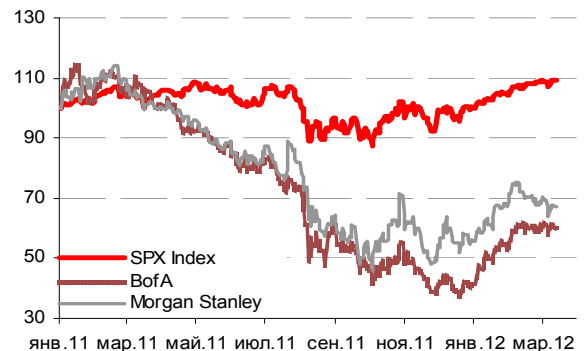
Илл 2: Eurostoxx600 vs EU Banking Index



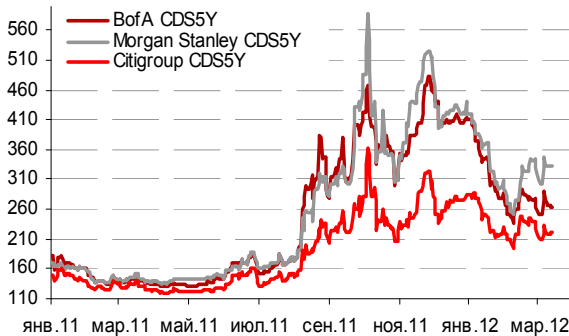
Илл 3: 3MLibor/Euribor-OIS Spread



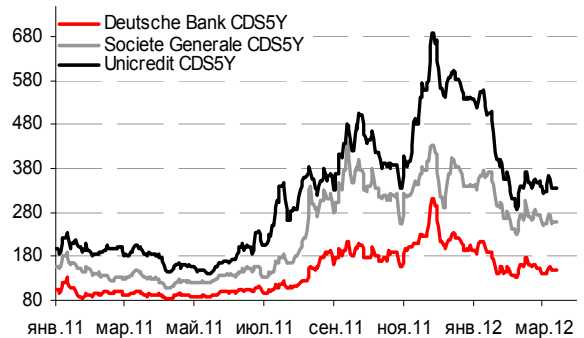
Илл 4: S&P500 vs банки США (01.01.11=100)



Илл 5: Кредитные свопы ведущих банков США



Илл 6: Кредитные свопы банков Еврозоны



Источник: Bloomberg

Источник: Bloomberg

Комментарий по долговому рынку

Валютные облигации

Оптимизм рынка, спровоцированный макроэкономическими данными США и долгожданным разрешением греческой истории, в первый день рабочей недели сдерживался слабыми статданными Китая. Рынок все больше начинает обращать внимание на понижательные риски для экономики, связанные с ростом нефтяных котировок. По итогам дня доходность безрискового бенчмарка UST-10 закрылась на уровне 2,03% годовых. Российский рынок еврооблигаций в целом остается позитивно настроенным, тем не менее, цены по итогам торгов понедельника практически не изменились. Суверенный долг Rus-30 завершил день на уровне 119,83% от номинала (-0,12%). Риск на Россию CDS 5Y продолжил снижаться и достиг 177 б.п.

Сегодня в США выйдут данные по розничным продажам за февраль, а также пройдет заседание Центробанка – с приближением сроков истечения программы ребалансировки портфеля ФРС США инвесторы начинают все с большим интересом наблюдать за ходом заседаний, надеясь услышать намеки на новые стимулирующие меры.

Наиболее интересными цифрами текущей недели станет инфляционная статистика США, которая начнет выходить начиная со среды (цены импорта, цены производителей и потребительская инфляция за февраль).

Рублевые облигации

С началом рабочей недели на западных рынках, активность внутреннего долгового сектора возросла, объем торгов по негосударственным бумагам превысил 5,3 млрд руб. Новые выпуски, вышедшие на вторичные торги перед праздниками, показывали ценовой рост. Также отыгрывали позитивное движение западных индексов и наиболее ликвидные бумаги 1-2-го эшелонов, показав ценовой рост на 10-20 б.п. Ухудшившаяся ситуация с рублевой ликвидностью и рост ставок денежного рынка в пределах 50б.п. пока не оказал влияния на характер торгов, хотя вызывает беспокойство.

Начавшийся премаркетинг нового выпуска Вымпелкома способствует выходу игроков из уже обращающихся бумагам телекоммуникационного сектора. Предложенные организаторами ориентиры доходности предполагают премию минимум в 50 б.п. над текущей кривой как самого эмитента, так и бондов «телекома» в целом – даже при размещении по нижней границе заявленного диапазона.

Новость об уходе Виктора Вексельберга с поста главы Русала пока никак не отразилась на котировках бумаг компании, но может создать негативный фон в ближайшие дни.

Екатерина Леонова, Старший аналитик (+7 495) 974-2515 доб. 8523
Татьяна Цилюрик, Аналитик (+7 495) 974-2515 доб. 7669

Корпоративные новости**ВымпелКом планирует 15 марта открыть книгу по размещению облигаций серии 04 на 15 млрд руб**

Сбор заявок пройдет 15-16 марта, техническое размещение выпуска на ФБ ММВБ предварительно запланировано на 20 марта. Срок обращения выпуска составит 10 лет с полугодовой выплатой купонного дохода и 3-летней офертой на выкуп облигаций по номиналу. Ставка купона на срок до оферты будет установлена по итогам бук-билдинга. Ориентир по ставке купона установлен в диапазоне 9,25-9,75% годовых. Организаторы займа: Альфа-Банк, Райффайзенбанк и Тройка Диалог.

Екатерина Леонова, Старший аналитик (+7 495) 974-2515 доб. 8523

ДИНАМИКА РОССИЙСКИХ ОБЛИГАЦИЙ
Илл. 7: Динамика российских суверенных и субфедеральных еврооблигаций

	Дата погаш-я	Дюра-ция, лет	Дата ближ. купона	Ставка купона	Цена закрытия	Изме-нение	Дох-сть к оферте/погаш-ю	Текущ дох-сть	Спред по дю-рации	Изм. спреда	Спред к сувер. евро-облиг.	Объем выпуска млн	Валюта	Рейтинги S&P/Moodys/ Fitch
Суверенные														
Россия-15	29.04.2015	2,95	29.04.12	3,63%	104,17	0,04%	2,24%	3,48%	177	-3,8	2,92	2 000	USD	/ Baa1 / BBB
Россия-18	24.07.2018	4,98	24.07.12	11,00%	142,33	0,05%	3,52%	7,73%	261	-2,8	4,89	3 466	USD	BBB / Baa1 / BBB
Россия-18(руб)	10.03.2018	4,92	10.09.12	7,85%	104,47	0,00%	6,93%	7,51%	--	--	--	90 000	RUB	BBB+ / Baa1 / BBB
Россия-20	29.04.2020	6,72	29.04.12	5,00%	107,88	0,12%	3,86%	4,63%	243	-3,1	6,60	3 500	USD	BBB / Baa1 / BBB
Россия-28	24.06.2028	9,26	24.06.12	12,75%	181,69	0,38%	5,23%	7,02%	320	-6,3	9,03	2 500	USD	BBB / Baa1 / BBB
Россия-30	31.03.2030	5,43	31.03.12	7,50%	119,83	-0,12%	3,93%	6,26%	190	-0,1	11,08	1 772	USD	BBB / Baa1 / BBB
Муниципальные														
Москва-16	20.10.2016	4,15	20.10.12	5,06%	102,79	0,09%	4,38%	4,93%	--	--	--	407	EUR	BBB / Baa1 / BBB
Беларусь-15	03.08.2015	2,97	03.08.12	8,75%	95,16	0,35%	10,48%	9,19%	--	--	--	1 000	USD	B- / B3 /

Источник: Bloomberg, Отдел исследований Альфа-Банка

Илл. 8: Динамика российских банковских еврооблигаций

	Дата погаш-я	Дюра-ция, лет	Дата ближ. купона	Ставка купона	Цена закрытия	Изме-нение	Дох-сть к оферте/погаш-ю	Текущ дох-сть	Спред по дю-рации	Изм. спреда	Спред к сувер. евро-облиг.	Объем выпуска млн	Валюта	Рейтинги S&P/Moodys/ Fitch
Альфа-12	25.06.2012	0,28	25.06.12	8,20%	101,50	-0,02%	2,80%	8,08%	248	-3,7	-412	500	USD	BB / Baa1 / BB+
Альфа-13	24.06.2013	1,22	24.06.12	9,25%	106,41	0,06%	4,06%	8,69%	373	-7,8	-287	392	USD	BB / Baa1 / BB+
Альфа-15-2	18.03.2015	2,65	18.03.12	8,00%	105,93	0,06%	5,83%	7,55%	536	-5,1	-110	600	USD	BB / Baa1 / BB+
Альфа-17*	22.02.2017	4,29	22.08.12	6,30%	95,51	0,09%	7,40%	6,60%	672	-3,3	47	300	USD	B+ / Baa2 / BB
Альфа-17-2	25.09.2017	4,45	25.03.12	7,88%	103,48	-0,06%	7,10%	7,61%	619	0,0	18	1 000	USD	BB / Baa1 / BB+
Альфа-21	28.04.2021	6,52	28.04.12	7,75%	99,79	0,21%	7,78%	7,77%	635	-4,6	392	1 000	USD	BB / Baa1 / BB+
Банк Москвы-13	13.05.2013	1,12	13.05.12	7,34%	103,85	0,06%	3,92%	7,06%	360	-7,5	-300	500	USD	/ Baa2 / BBB-
Банк Москвы-15*	25.11.2015	3,32	25.05.12	5,97%	99,99	0,04%	5,97%	5,97%	550	-3,6	-96	300	USD	/ Baa3 / BB+
Банк Москвы-17*	10.05.2017	0,16	10.05.12	6,81%	97,75	0,26%	7,34%	6,96%	701	-6,4	41	400	USD	/ Baa3 / BB+
ВТБ-12	31.10.2012	0,61	30.04.12	6,61%	103,17	0,01%	1,53%	6,41%	121	-5,9	-539	1 054	USD	BBB / Baa1 / BBB
ВТБ-15-2	04.03.2015	2,76	04.09.12	6,47%	106,89	0,04%	3,98%	6,05%	352	-4,2	-294	1 250	USD	BBB / Baa1 / BBB
ВТБ-16	15.02.2016	3,69	15.02.13	4,25%	102,67	0,08%	3,51%	4,14%	--	--	--	193	EUR	BBB / Baa1 / BBB
ВТБ-18*	29.05.2018	1,16	29.05.12	6,88%	106,58	-0,01%	5,60%	6,45%	528	-0,2	-132	1 706	USD	BBB / Baa1 / BBB
ВТБ-18-2	22.02.2018	1,17	22.08.12	6,32%	102,83	0,07%	5,74%	6,14%	542	-2,0	-118	750	USD	BBB / Baa1 /
ВТБ-35	30.06.2035	12,74	30.06.12	6,25%	106,26	0,26%	5,76%	5,88%	372	-4,1	53	693	USD	BBB / Baa1 / BBB
ВЭБ-17	22.11.2017	4,91	22.05.12	5,45%	103,69	0,06%	4,70%	5,26%	379	-2,5	-222	600	USD	BBB / / BBB
ВЭБ-17-2	13.02.2017	4,38	13.08.12	5,38%	103,65	0,18%	4,54%	5,19%	363	-5,7	-239	750	USD	/ Baa1e / BBB
ВЭБ-20	09.07.2020	6,50	09.07.12	6,90%	110,35	0,14%	5,34%	6,25%	391	-3,6	148	1 600	USD	BBB / / BBB
ВЭБ-25	22.11.2025	9,11	22.05.12	6,80%	107,15	0,30%	6,02%	6,35%	399	-5,4	79	1 000	USD	BBB / / BBB
ВЭБ-Лизинг-16	27.05.2016	3,78	27.05.12	5,13%	101,19	0,01%	4,81%	5,06%	413	-1,7	-212	400	USD	BBB / / BBB
ГПБ-13	28.06.2013	1,24	28.06.12	7,93%	105,82	0,07%	3,29%	7,50%	296	-7,9	-364	443	USD	BB+ / Baa3 /
ГПБ-14	15.12.2014	2,54	15.06.12	6,25%	105,07	0,12%	4,28%	5,95%	381	-7,6	-265	1 000	USD	BB+ / Baa3 /
ГПБ-15	23.09.2015	3,13	23.03.12	6,50%	107,15	0,05%	4,29%	6,07%	383	-4,1	-263	948	USD	BB+ / Baa3 /
МБРР-16*	10.03.2016	3,46	10.09.12	7,93%	88,27	0,88%	11,63%	8,98%	1101	-27,9	476	60	USD	/ B2 /
НОМОС-13	21.10.2013	1,51	21.04.12	6,50%	102,31	0,07%	4,98%	6,35%	466	-5,5	-194	400	USD	/ Baa3 / BB
ПромсвязьБ-13	15.07.2013	1,27	15.07.12	10,75%	107,67	0,07%	4,76%	9,98%	443	-8,2	-217	150	USD	NR / Baa2 / BB-
ПромсвязьБ-14	25.04.2014	1,97	25.04.12	6,20%	98,78	0,05%	6,82%	6,28%	650	-3,0	-10	500	USD	/ Baa2 / BB-
ПромсвязьБ-18*	31.01.2018	0,85	31.07.12	12,50%	105,25	-0,27%	11,25%	11,88%	1092	6,1	432	100	USD	NR / Baa3 / B+
ПромсвязьБ-16	08.07.2016	3,51	08.07.12	11,25%	109,13	-0,16%	8,66%	10,31%	798	3,1	174	200	USD	/ Baa3 / B+
ПСБ-15*	29.09.2015	3,22	29.03.12	5,01%	99,26	0,15%	5,24%	5,05%	478	-7,1	-169	400	USD	/ Baa2 / BBB-
Пробизнесбанк-16	10.05.2016	3,23	10.05.12	11,75%	91,00	0,00%	14,70%	12,91%	1424	-2,0	778	62	USD	/ /
РенКап-16	21.04.2016	3,23	21.04.12	11,00%	91,97	-0,57%	13,61%	11,96%	1314	16,1	668	325	USD	B+ / B1 / B
РСХБ-13	16.05.2013	1,13	16.05.12	7,18%	105,35	0,02%	2,52%	6,81%	220	-3,9	-441	647	USD	/ Baa1 / BBB
РСХБ-14	14.01.2014	1,74	14.07.12	7,13%	106,51	0,09%	3,43%	6,69%	311	-6,7	-349	720	USD	/ Baa1 / BBB
РСХБ-17	15.05.2017	4,44	15.05.12	6,30%	107,77	0,22%	4,59%	5,84%	368	-6,3	-233	584	USD	/ Baa1 / BBB
РСХБ-18	29.05.2018	5,05	29.05.12	7,75%	115,78	0,23%	4,78%	6,69%	387	-6,0	126	980	USD	/ Baa1 / BBB
РСХБ-21	03.06.2021	3,73	03.06.12	6,00%	99,58	0,03%	6,06%	6,03%	538	-1,8	-87	800	USD	/ Baa2 / BBB-
Русский Стандарт-15*	16.12.2015	3,26	16.06.12	7,73%	96,92	0,01%	8,70%	7,98%	823	-2,7	177	200	USD	B- / B1 /
Русский Стандарт-16*	01.12.2016	0,02	01.06.12	7,56%	95,94	0,24%	8,62%	7,88%	830	-6,4	170	200	USD	B- / B1 /
Сбербанк-13	15.05.2013	1,13	15.05.12	6,48%	105,49	-0,01%	1,72%	6,14%	140	-1,9	-520	500	USD	/ A3 / BBB
Сбербанк-13-2	02.07.2013	1,26	02.07.12	6,47%	105,80	-0,00%	1,93%	6,11%	161	-2,1	-499	500	USD	/ A3 / BBB
Сбербанк-15	07.07.2015	3,06	07.07.12	5,50%	106,43	-0,02%	3,43%	5,17%	296	-2,1	-350	1 500	USD	/ A3 / BBB
Сбербанк-17	24.03.2017	4,38	24.03.12	5,40%	104,05	0,11%	4,49%	5,19%	358	-3,9	-244	1 250	USD	/ A3 / BBB
Сбербанк-17-2	07.02.2017	4,40	07.08.12	4,95%	102,04	0,06%	4,48%	4,85%	357	-2,7	-245	1 000	USD	/ A3 / BBB
Сбербанк-22	07.02.2022	7,58	07.08.12	6,13%	103,91	0,06%	5,60%	5,89%	417	-2,1	174	750	USD	/ A3 / BBB
ТКС-14	21.04.2014	1,84	21.04.12	11,50%	97,64	0,28%	12,80%	11,78%	1247	-15,3	587	175	USD	/ B2 / B
ТранскапиталБ-17	18.07.2017	0,49	18.07.12	10,51%	94,89	2,36%	11,82%	11,08%	1150	-59,5	490	100	USD	/ B2 /
ХКФ-14	18.03.2014	1,85	18.03.12	7,00%	103,09	0,02%	5,36%	6,79%	504	-1,9	-156	500	USD	NR / Baa3 / BB-

Источник: Bloomberg, Отдел исследований Альфа-Банка

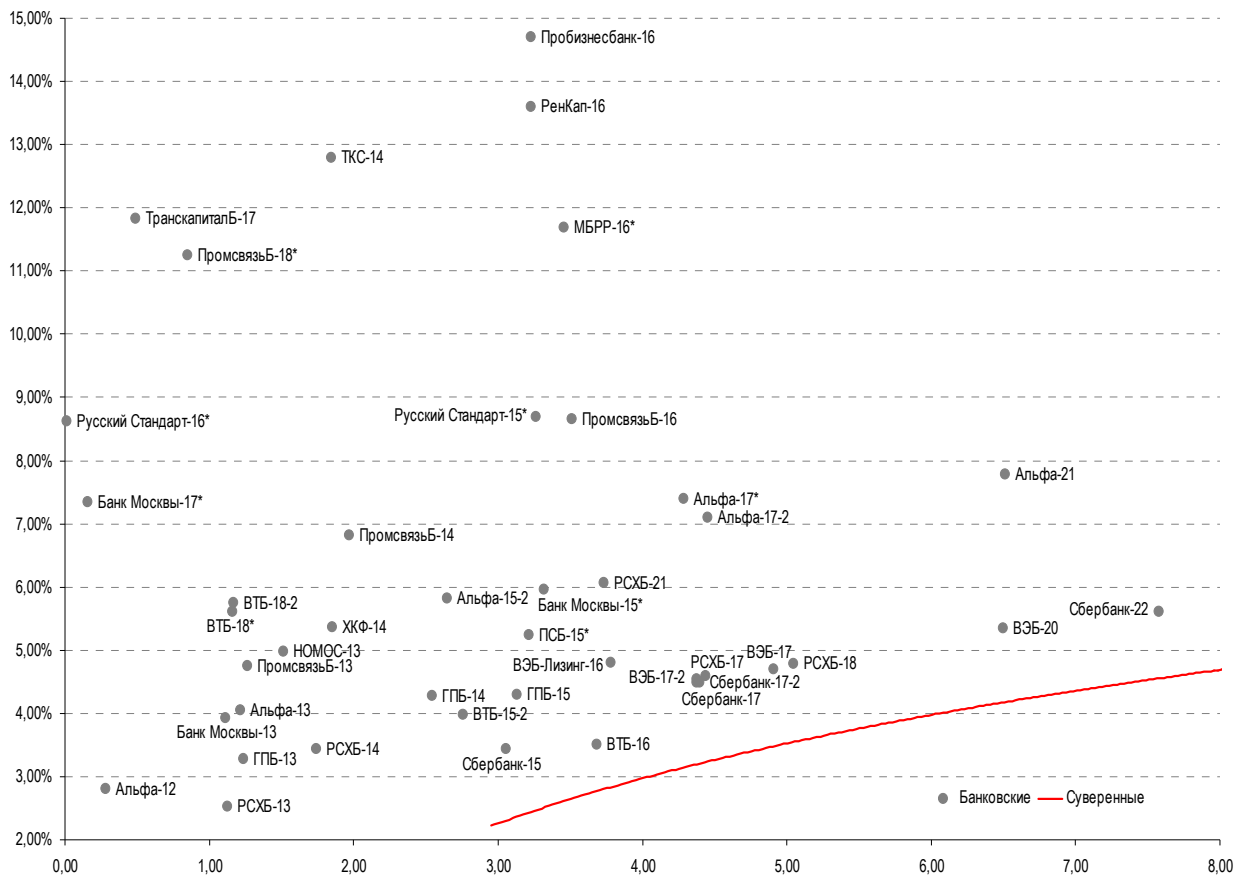
* - Доходность и дюрация рассчитываются к дате исполнения опциона на покупку

Илл. 9: Динамика российских корпоративных еврооблигаций в разбивке по секторам

	Дата погаш-я	Дюра-ция, лет	Дата ближ. купона	Ставка купона	Цена закрытия	Изме-нение	Доход-сть к оферте/погаш-ю	Текущ дох-сть	Спред по дю-рации	Спред к сувер. евро-облиг.	Объем выпуска	Валюта	Рейтинги S&P/Moodys/ Fitch
Нефтегазовые													
Газпром-12	09.12.2012	0,74	09.12.12	4,56%	102,09	0,00%	1,67%	4,47%	--	--	1 000 EUR	BBB/ Baa1 / BBB	
Газпром-13-1	01.03.2013	0,94	01.09.12	9,63%	107,37	0,04%	1,89%	8,96%	157	-8,8	-503	1 750 USD	BBB/ Baa1 / BBB
Газпром-13-2	22.07.2013	0,61	22.07.12	4,51%	101,67	0,02%	1,69%	4,43%	136	-4,8	-524	120 USD	/ /
Газпром-13-3	22.07.2013	0,75	22.07.12	5,63%	103,44	0,17%	0,95%	5,44%	62	-25,9	-598	54 USD	BBB/ Baa1 / BBB
Газпром-13-4	11.04.2013	1,03	11.04.12	7,34%	105,65	0,01%	2,02%	6,95%	170	-4,3	-491	400 USD	BBB/ Baa1 / BBB
Газпром-13-5	31.07.2013	1,33	31.07.12	7,51%	106,99	0,08%	2,33%	7,02%	201	-8,3	-459	500 USD	BBB/ Baa1 / BBB
Газпром-14	25.02.2014	1,90	25.02.13	5,03%	105,08	0,02%	2,33%	4,79%	--	--	--	780 EUR	BBB/ Baa1 / BBB
Газпром-14-2	31.10.2014	2,49	31.10.12	5,36%	106,69	0,08%	2,69%	5,03%	--	--	--	700 EUR	BBB/ Baa1 / BBB
Газпром-14-3	31.07.2014	2,21	31.07.12	8,13%	112,03	0,14%	2,86%	7,25%	254	-7,9	-407	1 250 USD	BBB/ Baa1 / BBB
Газпром-15-1	01.06.2015	2,91	01.06.12	5,88%	107,79	0,16%	3,28%	5,45%	--	--	--	1 000 EUR	BBB/ Baa1 / BBB
Газпром-15-2	04.02.2015	2,69	04.02.13	8,13%	113,62	0,16%	3,12%	7,15%	--	--	--	850 EUR	BBB/ Baa1 / BBB
Газпром-15-3	29.11.2015	3,39	29.05.12	5,09%	106,31	0,04%	3,27%	4,79%	280	18,8	-366	1 000 USD	BBB/ Baa1 / BBB
Газпром-16	22.11.2016	4,10	22.05.12	6,21%	110,65	0,28%	3,72%	5,61%	304	-8,4	-321	1 350 USD	BBB/ Baa1 / BBB
Газпром-17	22.03.2017	4,36	22.03.12	5,14%	106,05	0,10%	3,79%	4,84%	--	--	--	500 EUR	BBB/ Baa1 / BBB
Газпром-17-2	02.11.2017	4,94	02.11.12	5,44%	106,14	0,18%	4,19%	5,13%	--	--	--	500 EUR	BBB/ Baa1 / BBB
Газпром-18	13.02.2018	5,11	13.02.13	6,61%	111,09	0,18%	4,43%	5,95%	--	--	--	1 200 EUR	BBB/ Baa1 / BBB
Газпром-18-2	11.04.2018	4,88	11.04.12	8,15%	119,03	-0,04%	4,53%	6,84%	362	-0,6	-240	1 100 USD	BBB/ Baa1 / BBB
Газпром-20	01.02.2020	6,33	01.08.12	7,20%	111,32	0,17%	3,39%	6,47%	196	-7,5	-47	485 USD	BBB+/ / A-
Газпром-22	07.03.2022	7,63	07.09.12	6,51%	110,97	0,31%	5,09%	5,87%	367	-5,6	123	1 300 USD	BBB/ Baa1 / BBB
Газпром-34	28.04.2034	11,23	28.04.12	8,63%	127,93	-0,10%	6,27%	6,74%	424	-1,2	104	1 200 USD	BBB/ Baa1 / BBB
Газпром-37	16.08.2037	12,69	16.08.12	7,29%	114,70	0,26%	6,14%	6,35%	411	-4,2	91	1 250 USD	BBB/ Baa1 / BBB
Лукойл-14	05.11.2014	2,43	05.05.12	6,38%	108,94	0,02%	2,84%	5,85%	252	-2,0	-409	900 USD	BBB-/ Baa2 / BBB-
Лукойл-17	07.06.2017	4,51	07.06.12	6,36%	110,33	0,28%	4,14%	5,76%	323	-7,7	-279	500 USD	BBB-/ Baa2 / BBB-
Лукойл-19	05.11.2019	6,00	05.05.12	7,25%	114,89	0,38%	4,89%	6,31%	346	-7,8	96	600 USD	BBB-/ Baa2 / BBB-
Лукойл-20	09.11.2020	6,79	09.05.12	6,13%	107,65	0,22%	5,02%	5,69%	359	-4,6	116	1 000 USD	BBB-/ Baa2 / BBB-
Лукойл-22	07.06.2022	7,62	07.06.12	6,66%	111,20	0,59%	5,23%	5,99%	380	-9,1	137	500 USD	BBB-/ Baa2 / BBB-
Новатэк-16	03.02.2016	3,56	03.08.12	5,33%	105,63	0,05%	3,75%	5,04%	307	-3,0	-317	600 USD	BBB-/ Baa3 / BBB-
Новатэк-21	03.02.2021	6,95	03.08.12	6,60%	111,92	0,06%	4,93%	5,90%	350	-2,3	107	650 USD	/ Baa3 / BBB-
ТНК-ВР-12	20.03.2012	0,02	20.03.12	6,13%	99,79	-0,33%	16,47%	6,14%	1615	1537,9	955	500 USD	BBB-/ Baa2 / BBB-
ТНК-ВР-13	13.03.2013	0,98	13.09.12	7,50%	105,98	-0,07%	1,46%	7,08%	113	3,3	-547	600 USD	BBB-/ Baa2 / BBB-
ТНК-ВР-15	02.02.2015	2,68	02.08.12	6,25%	107,87	0,11%	3,37%	5,79%	290	-7,1	-356	500 USD	BBB-/ Baa2 / BBB-
ТНК-ВР-16	18.07.2016	3,79	18.07.12	7,50%	114,04	0,05%	3,95%	6,58%	327	-3,0	-298	1 000 USD	BBB-/ Baa2 / BBB-
ТНК-ВР-17	20.03.2017	4,27	20.03.12	6,63%	111,73	0,13%	4,02%	5,93%	334	-4,7	-291	800 USD	BBB-/ Baa2 / BBB-
ТНК-ВР-18	13.03.2018	5,00	13.09.12	7,88%	117,80	0,30%	4,46%	6,69%	355	-7,8	94	1 100 USD	BBB-/ Baa2 / BBB-
ТНК-ВР-20	02.02.2020	6,24	02.08.12	7,25%	115,86	0,21%	4,81%	6,26%	338	-4,8	95	500 USD	BBB-/ Baa2 / BBB-
Транснефть-12	27.06.2012	0,29	27.06.12	5,38%	101,04	-0,00%	1,69%	5,33%	--	--	--	700 EUR	BBB/ Baa1 /
Транснефть-12-2	27.06.2012	0,29	27.06.12	6,10%	101,29	-0,04%	1,61%	6,03%	128	5,3	-532	500 USD	BBB/ Baa1 /
Транснефть-14	05.03.2014	1,90	05.09.12	5,67%	106,85	0,04%	2,12%	5,31%	179	-3,7	-481	1 300 USD	BBB/ Baa1 /
Металлургические													
Евраз-13	24.04.2013	1,05	24.04.12	8,88%	105,49	0,00%	3,79%	8,41%	347	-3,0	-314	534 USD	B+/ B1 / BB-
Евраз-15	10.11.2015	3,17	10.05.12	8,25%	107,21	0,00%	6,02%	7,70%	556	-2,7	-90	577 USD	B+/ B1 / BB-
Евраз-18	24.04.2018	4,71	24.04.12	9,50%	112,90	0,09%	6,88%	8,41%	597	-3,3	-5	509 USD	B+/ B1 / BB-
Евраз-18-2	27.04.2018	4,99	27.04.12	6,75%	99,88	-0,06%	6,77%	6,76%	586	-0,1	326	850 USD	B+/ B1 / BB-
Кокс-16	23.06.2016	3,65	23.06.12	7,75%	97,50	-0,13%	8,45%	7,95%	777	2,4	153	350 USD	B-/ B3 /
Металлоинвест-16	21.07.2016	3,83	21.07.12	6,50%	100,56	0,15%	6,35%	6,46%	567	-5,3	-58	750 USD	/ Baa3 / BB-
Распадская-12	22.05.2012	0,19	22.05.12	7,50%	100,73	0,00%	3,57%	7,45%	325	-11,0	-335	300 USD	/ B1 / B+
Северсталь-13	29.07.2013	1,31	29.07.12	9,75%	107,41	0,03%	4,15%	9,08%	383	-5,1	-277	544 USD	BB/ Baa2 / BB-
Северсталь-14	19.04.2014	1,90	19.04.12	9,25%	109,22	0,01%	4,59%	8,47%	427	-2,0	-233	375 USD	BB/ Baa2 / BB-
Северсталь-16	26.07.2016	3,87	26.07.12	6,25%	102,14	0,16%	5,69%	6,12%	501	-5,7	-124	500 USD	BB/ Baa2 / BB-
Северсталь-17	25.10.2017	4,67	25.04.12	6,70%	102,93	0,08%	6,07%	6,51%	517	-3,0	-85	1 000 USD	BB/ Baa2 / BB-
ТМК-18	27.01.2018	4,78	27.07.12	7,75%	99,79	0,56%	7,79%	7,77%	689	-13,2	87	500 USD	B+/ B1 /
Телекоммуникационные													
МТС-20	22.06.2020	6,16	22.06.12	8,63%	116,02	0,30%	6,13%	7,43%	470	-6,4	227	750 USD	BB/ Baa2 / BB+
Вымпелком-13	30.04.2013	1,07	30.04.12	8,38%	104,92	0,01%	3,88%	7,98%	356	-3,3	-304	801 USD	BB/ Baa3 /
Вымпелком-14	29.06.2014	2,17	29.03.12	4,58%	99,29	0,03%	4,90%	4,61%	458	-1,6	-202	200 USD	/ Baa3 /
Вымпелком-16	23.05.2016	3,58	23.05.12	8,25%	109,03	0,08%	5,79%	7,57%	511	-3,9	-113	600 USD	BB/ Baa3 /
Вымпелком-16-2	02.02.2016	3,48	02.08.12	6,49%	103,25	-0,05%	5,55%	6,29%	487	0,1	-138	500 USD	BB/ Baa3 /
Вымпелком-17	01.03.2017	4,34	01.09.12	6,25%	100,19	0,44%	6,21%	6,24%	553	-11,7	-72	500 USD	/ Baa3 /
Вымпелком-18	30.04.2018	4,75	30.04.12	9,13%	109,96	0,20%	7,09%	8,30%	618	-5,6	16	1 000 USD	BB/ Baa3 /
Вымпелком-21	02.02.2021	6,53	02.08.12	7,75%	100,26	-0,02%	7,71%	7,73%	628	-1,0	385	1 000 USD	BB/ Baa3 /
Вымпелком-22	01.03.2022	7,15	01.09.12	7,50%	98,27	-0,19%	7,76%	7,64%	633	1,5	390	1 500 USD	BB/ Baa3 /

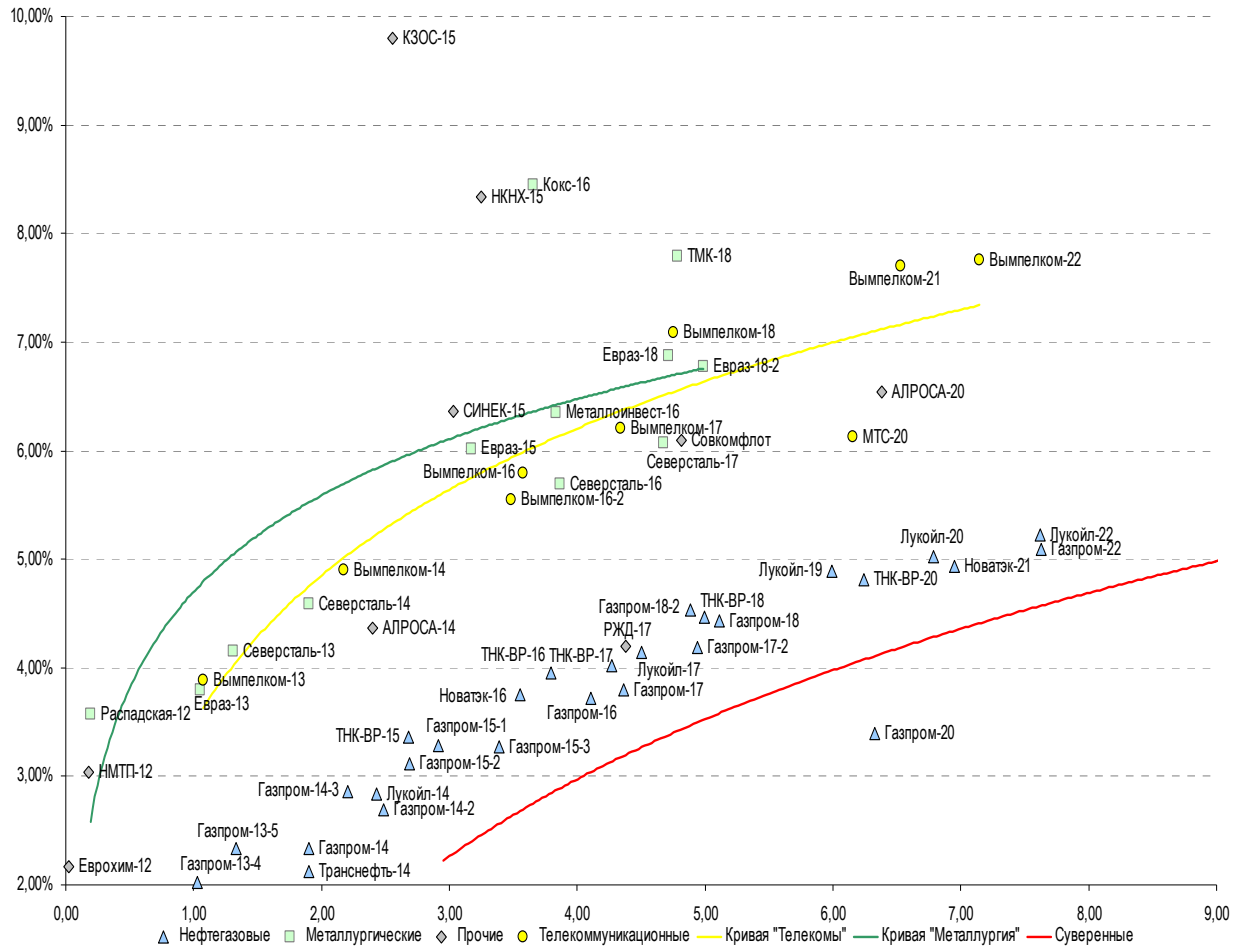
Прочие														
АПРОСА-20	03.11.2020	6,38	03.05.12	7,75%	107,89	0,07%	6,54%	7,18%	511	-2,4	268	1 000 USD	BB-/ (P)Ba3	/ BB-
АПРОСА-14	17.11.2014	2,40	17.05.12	8,88%	111,27	0,05%	4,36%	7,98%	404	-3,2	-256	500 USD	BB-/ Ba3	/ BB-
Еврохим-12	21.03.2012	0,02	21.03.12	7,88%	100,13	0,00%	2,17%	7,87%	184	-108,8	-476	300 USD	BB/	/ BB
КЗОС-15	19.03.2015	2,56	19.03.12	10,00%	100,50	0,00%	9,80%	9,95%	934	-2,3	288	101 USD	NR/	/ C
ЛенспецСМУ	09.11.2015	3,09	09.05.12	9,75%	99,00	0,00%	10,08%	9,85%	961	-2,3	315	150 USD	B/	/
НКНХ-15	22.12.2015	3,25	22.06.12	8,50%	100,50	0,00%	8,34%	8,46%	787	-2,4	141	31 USD	/ Ba3	/ B+
НМТП-12	17.05.2012	0,18	17.05.12	7,00%	100,69	0,01%	3,04%	6,95%	272	-15,1	-389	300 USD	BB-/ B1	/
РЖД-17	03.04.2017	4,38	03.04.12	5,74%	106,94	0,17%	4,20%	5,37%	329	-5,3	-273	1 500 USD	BBB/ Baa1	/ BBB
СИНЕК-15	03.08.2015	3,03	03.08.12	7,70%	104,00	7,08%	6,37%	7,40%	590	-234,9	-56	250 USD	/ Ba1	/ BBB-
Совкомфлот	27.10.2017	4,81	27.04.12	5,38%	96,62	-0,11%	6,09%	5,56%	518	1,0	-84	800 USD	/ Ba2	/ BBB-

Источник: Bloomberg, Отдел исследований Альфа-Банка

Илл. 10: Доходность российских еврооблигаций банковского сектора


Источник: Bloomberg

Илл. 11: Доходность российских корпоративных еврооблигаций



Источник: Bloomberg

Информация

Альфа-Банк (Москва)	Россия, Москва, 107078, пр-т Академика Сахарова, 12
Управление долговых ценных бумаг и деривативов	Саймон Вайн, Руководитель Управления (+7 495) 745-7896
Торговые операции	Олег Артеменко, директор по финансированию (7 495) 785-74 05 Константин Зайцев, директор по торговым операциям (7 495) 785-74 08 Михаил Грачев, директор по торговым операциям (7 495) 785-74 04 Сергей Осмачек, трейдер (7 495) 783 51 02 Игорь Панков, директор по продажам (7 495) 786-48 92 Владислав Корзан, вице-президент по продажам (7 495) 783-51 03 Дэвид Мэтлок, директор по международным продажам (7 495) 783-50 29 Ольга Паркина, вице-президент по продажам (7 495) 785-74 09 Егор Романченко, специалист по продажам (7 495) 786-48 97
Аналитическая поддержка	Екатерина Леонова, старший аналитик по внутреннему долгу (7 495) 974-25 15 (доб. 8523) Татьяна Цилюрик, аналитик по внешнедолговым рынкам (7 495) 974-25 15 (доб. 7669) Денис Воднев, старший кредитный аналитик (7 495) 792-58 47 Станислав Боженко, Ph.D старший кредитный аналитик (7 495) 974-25 15 (доб. 7121)
Долговой рынок капитала	Александр Гуня, директор на долговом рынке капитала (7 495) 974-2515 доб. 6368/3437 Наталья Юркова, Старший менеджер (7 495) 785-9671

© Альфа-Банк, 2012 г. Все права защищены. Генеральная лицензия ЦБ РФ № 1326 от 29.01.1998 г.

Настоящий отчет и содержащаяся в нем информация являются исключительной собственностью Альфа-Банка. Несанкционированное копирование, воспроизводство и распространение настоящего материала, частично или полностью, в отсутствие разрешения Альфа-Банка в письменной форме строго запрещено.

Данный материал предназначен ОАО «Альфа-Банк» (далее – «Альфа-Банк») для распространения в Российской Федерации. Он не предназначен для распространения среди частных инвесторов. Несмотря на то, что приведенная в данном материале информация получена из источников, которые, по мнению Альфа-Банка, являются надежными, Альфа-Банк, его руководящие и прочие сотрудники не делают заявлений и не дают заверений ни в прямой, ни в косвенной форме, относительно своей ответственности за точность, полноту такой информации и отсутствие в данном материале каких-либо важных сведений. Любая информация и любые суждения, приведенные в данном материале, могут быть изменены без предупреждения. Альфа-Банк не дает заверений и не заявляет, что упомянутые в данном материале ценные бумаги и/или суждения предназначены для всех его получателей. Данный материал и содержащиеся в нем сведения носят исключительно информативный характер и не могут рассматриваться ни как приглашение или побуждение сделать оферту, ни как просьба купить или продать ценные бумаги или другие финансовые инструменты, или осуществить какую-либо иную инвестиционную деятельность. Альфа-Банк и связанные с ним компании, руководящие сотрудники и прочие сотрудники всех этих структур, в т.ч. лица, участвующие в подготовке и издании данного материала, могут иметь отношения с маркет-мейкерами, а иногда и выступать в качестве таковых, а также в качестве консультантов, брокеров или представителей коммерческого или инвестиционного банка в отношении ценных бумаг, финансовых инструментов или компаний, упомянутых в данном материале, либо входить в органы управления таких компаний. Ценные бумаги с номиналом в иностранной валюте подвержены колебаниям валютного курса, которые могут привести к снижению их стоимости, цены или дохода от вложений в них. Кроме того, инвесторы, вкладывающие средства в ценные бумаги типа АДР, стоимость которых изменяется в зависимости от курса иностранных валют, принимают на себя валютный риск. Инвестиции в России и в российские ценные бумаги сопряжены со значительным риском, поэтому инвесторы, прежде чем вкладывать средства в такие бумаги, должны провести собственное исследование и изучить экономические и финансовые показатели самостоятельно. Инвесторы должны обсудить со своими финансовыми консультантами риски, связанные с таким приобретением. Альфа-Банк и их дочерние компании могут публиковать данный материал в других странах. Поскольку распространение данной публикации на территории других государств может быть ограничено законом, лица, в чьем распоряжении окажется данный материал, должны быть информированы о таких ограничениях и соблюдать их. Любые случаи несоблюдения указанных ограничений могут рассматриваться как нарушение закона о ценных бумагах и других соответствующих законов, действующих в той или иной стране. **Примечание, касающееся законодательства США о ценных бумагах:** Данная публикация распространяется в США компанией Alforta Capital Markets, Inc. (далее – «Alforta»), являющейся дочерней компанией Альфа-групп, постольку, поскольку это разрешено законодательством США по ценным бумагам и другими соответствующими законами и положениями. В этой связи Alforta несет ответственность за содержание данного исследования. Лица на территории США, получившие данную публикацию и желающие осуществить сделку с той или иной ценной бумагой или финансовым инструментом, анализируемым в ней, должны делать это только после уведомления об этом представителя Alforta в США. Любые случаи несоблюдения данных ограничений могут рассматриваться как нарушение законодательства США о ценных бумагах.